

## ส่วนที่ ๒

### การบริหารจัดการ

สำนักศิลปะและวัฒนธรรม ได้ปรับกระบวนการทัศน์ในการพัฒนา ซึ่งปรากฏอยู่ในยุทธศาสตร์การพัฒนาศูนย์การเรียนรู้วัฒนธรรม ประเด็นยุทธศาสตร์ที่ ๓ การเสริมสร้างศักยภาพแหล่งเรียนรู้ทางศิลปวัฒนธรรม โดยบูรณาการงานของทั้งองค์กรเพื่อนำไปสู่การพัฒนาที่เป็นรูปธรรม มุ่งสู่การเป็นศูนย์การเรียนรู้ชั้นนำของภาคอีสาน มีระบบการบริหารจัดการดังนี้

#### ๒.๑ โครงสร้างการแบ่งส่วนงานภายในสำนักศิลปะและวัฒนธรรม



กลุ่มงานหอวัฒนธรรมและศูนย์การเรียนรู้ เป็นหนึ่งใน ๓ กลุ่มงานของสำนักงานผู้อำนวยการสำนักศิลปะและวัฒนธรรม ประกอบไปด้วย ๒ งาน ได้แก่ งานบริการหอศิลป์และหอวัฒนธรรม และงานส่งเสริมและพัฒนาศูนย์การเรียนรู้ทางศิลปวัฒนธรรม

## ๒.๒ โครงสร้างภาระงานสำนักศิลปะและวัฒนธรรม



กลุ่มงานหอวัฒนธรรมและศูนย์การเรียนรู้ มีภาระงานที่ได้รับมอบหมายจากผู้อำนวยการ ดังนี้

- งานบริการหอศิลป์และหอวัฒนธรรม ประกอบด้วย หน่วยสำรวจและจัดเก็บข้อมูลทางศิลปวัฒนธรรม, หน่วยทะเบียนศิลปวัตถุ และหน่วยพัฒนาและซ่อมบำรุงหอศิลป์และหอวัฒนธรรม
- งานส่งเสริมและพัฒนาศูนย์การเรียนรู้ทางศิลปวัฒนธรรม ประกอบด้วย หน่วยบริการศูนย์เรียนรู้ทางศิลปวัฒนธรรม และหน่วยพัฒนาและส่งเสริมการเรียนรู้ทางศิลปวัฒนธรรม

## ๒.๓ โครงสร้างบุคลากร



ผศ.ดร. ณิชกิตต์ อินทร์สุวรรณ  
ผู้อำนวยการสำนักศิลปะและวัฒนธรรม



อาจารย์รัตน์พันธ์ โสภากเวทย์  
รองผู้อำนวยการฝ่ายหอวัฒนธรรม และศูนย์การเรียนรู้



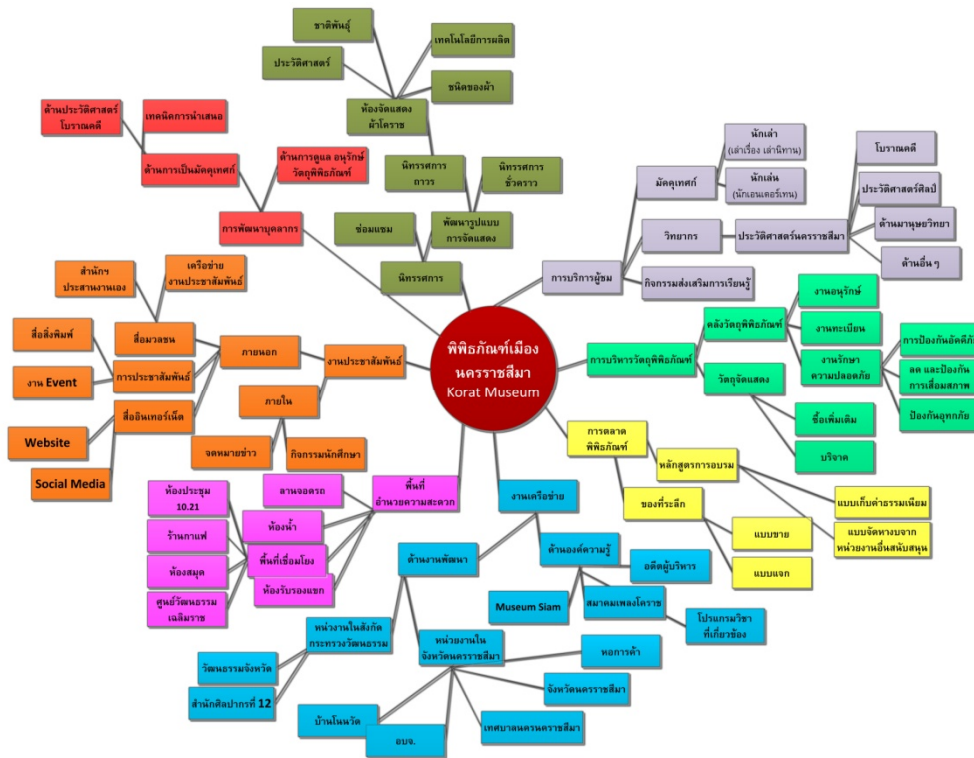
ดร.ไสว กันนุลา  
หัวหน้าสำนักงานผู้อำนวยการ



นายชุตินันท์ ทองคำ  
นักวิชาการศึกษา

## ๒.๔ การวิเคราะห์ห้องค์ประกอบของงาน

การวิเคราะห์ห้องค์ประกอบของงานบริการหัตถวัฒนธรรมและศูนย์การเรียนรู้ เพื่อให้มองเห็นแนวทางและภาระงานที่สำนักศิลปะและวัฒนธรรมต้องเตรียมรองรับการทำงานให้ครอบคลุม เพื่อให้เกิดความพึงพอใจสูงสุดของผู้รับบริการ จึงทำการวิเคราะห์โดยใช้พิพิธภัณฑ์เมืองนครราชสีมา เป็นกรณีศึกษา พบรายละเอียดดังนี้



ลักษณะงานที่ปฏิบัติ สามารถแบ่งออกเป็น ๘ ด้าน ดังนี้

๑. **งานด้านนิทรรศการ** ประกอบด้วย ๒ ลักษณะ คือ การพัฒนารูปแบบการจัดแสดง และการซ่อมบำรุง บำรุงรักษา ตรวจสอบสภาพ ความเรียบร้อย และความสะอาด เพื่อให้พร้อมต่อการบริการอยู่เสมอ
๒. **การให้บริการผู้ชม** - การบรรยายให้ความรู้แก่ผู้ชมโดยวิทยากร หรือมัคคุเทศก์ หรือการจัดกิจกรรมส่งเสริมการเรียนรู้
๓. **การบริหารวัตถุพิพิธภัณฑ์** การสงวนรักษาโบราณวัตถุ วัตถุจัดแสดง และวัตถุพิพิธภัณฑ์ให้ปลอดภัย ลดความเสียหายอันเกิดจากการเสื่อมสภาพ หรือการชำรุดตามกาลเวลา

๔. การตลาดพิพิธภัณฑ์ – การพัฒนาของที่ระลึกเพื่อการจำหน่าย หรือการพัฒนาหลักสูตร การฝึกอบรม โดยอาจจะเป็นการหารายได้เพื่อสนับสนุนพิพิธภัณฑ์ หรือการขอรับการสนับสนุนงบประมาณจากหน่วยงานภายนอก

๕. งานด้านการพัฒนาเครือข่ายแหล่งเรียนรู้ - พัฒนาเครือข่ายความร่วมมือ ทั้งในด้าน พิพิธภัณฑ์/แหล่งเรียนรู้ และด้านองค์ความรู้ ภูมิปัญญาท้องถิ่น

๖. การดูแลรักษาพื้นที่อำนวยความสะดวก การดูแล รักษา ปรับปรุงภูมิทัศน์ให้เกิด ความสวยงาม และครบถ้วนตามองค์ประกอบของแหล่งเรียนรู้ อาทิ สถานที่จอดรถ ห้องน้ำ ตัวอาคาร บริเวณโดยรอบของแหล่งเรียนรู้ หรือป้ายบอกทาง

๗. งานด้านการประชาสัมพันธ์ - การเผยแพร่ ถ่ายทอดสู่สาธารณชน ให้ได้ทั้งประสบการณ์ ความรู้และความเพลิดเพลิน และเพื่อพัฒนาภาพลักษณ์ของพิพิธภัณฑ์

๘. งานด้านการพัฒนาบุคลากร - การพัฒนาบุคลากรในด้านต่างๆ อาทิ เทคนิคในการ นำเสนอ ทักษะในการเป็นมัคคุเทศก์ พร้อมทั้งข้อมูลเกี่ยวกับแหล่งเรียนรู้ทางศิลปวัฒนธรรม ข้อมูลพัฒนาการทางประวัติศาสตร์ และบริบทใกล้เคียง

โดยเมื่อพิจารณาลักษณะงานในเบื้องต้นและเบื้องหลัง พบรายละเอียด ดังนี้

หน้าฉาก	หลังฉาก
<p><b>ภาพลักษณ์</b></p> <ul style="list-style-type: none"> <li>- การจัดแสดงนิทรรศการ</li> <li>- กิจกรรมการศึกษา เผยแพร่ความรู้</li> <li>- การนำชม (วิทยากร, มัคคุเทศก์)</li> <li>- ประชาสัมพันธ์</li> </ul>	<p><b>ภาพลักษณ์</b></p> <ul style="list-style-type: none"> <li>- การรวบรวม สืบค้นวัตถุ</li> <li>- การศึกษาค้นคว้า</li> <li>- การอนุรักษ์ ดูแลรักษาวัตถุ</li> <li>- การทำนุบำรุง</li> </ul>
<p><b>การปฏิบัติงาน</b></p> <p>การเผยแพร่ การนำชม สิ่งพิมพ์ กิจกรรม เครือข่าย ฯลฯ ที่ต้องต่อเนื่อง สม่ำเสมอ มีเอกลักษณ์น่าสนใจ และทันต่อเหตุการณ์</p>	<p><b>การปฏิบัติงาน</b></p> <p>การดูแลรักษา ทำนุบำรุง พัฒนา/ปรับปรุง ถูกต้อง ทันสมัย สวยงาม สะอาด</p> <ul style="list-style-type: none"> <li>- ข้อมูล วัตถุจัดแสดง</li> <li>- เทคโนโลยีการนำเสนอ</li> <li>- บุคลากร</li> <li>- อาคารสถานที่ สภาพแวดล้อม</li> </ul> <p>สิ่งอำนวยความสะดวก</p>

## ๒.๕ งบประมาณ

### - งบประมาณสำนักศิลปะและวัฒนธรรม

- งบประมาณกลุ่มงานหอวัฒนธรรมและศูนย์การเรียนรู้ ปีงบประมาณ ๒๕๕๙ จำนวน ๑๒๐,๐๐๐ บาท (หนึ่งแสนสองหมื่นบาทถ้วน)

## ๒.๖ รูปแบบการดำเนินงาน

### ๒.๖.๑ รูปแบบการดำเนินงานของพิพิธภัณฑ์เมืองนครราชสีมา

#### ระเบียบการเข้าชม

- แต่งกายสุภาพ ระวังกิริยามารยาท และห้ามส่งเสียงดังรบกวนผู้อื่น  
- ห้ามนำอาหาร เครื่องดื่มทุกประเภทเข้าไปในบริเวณอาคารพิพิธภัณฑ์  
- กรณีมาเป็นหมู่คณะ และขออนุญาตรับประทานอาหาร ต้องนำเศษขยะ วัสดุบรรจุอาหาร น้ำดื่ม กลับไปและต้องรับประทานในพื้นที่ๆ ได้รับอนุญาตเท่านั้น

- ในกรณีเข้าชมเป็นหมู่คณะ และต้องการความสะดวกรวดเร็วต้องติดต่อแจ้งการเข้าชมเป็นหนังสือล่วงหน้าไม่น้อยกว่า ๓ วันทำการ

- ห้ามสูบบุหรี่ภายในอาคารโดยเด็ดขาด ทั้งนี้จะสูบบุหรี่ได้เฉพาะพื้นที่ๆอนุญาตไว้เท่านั้น

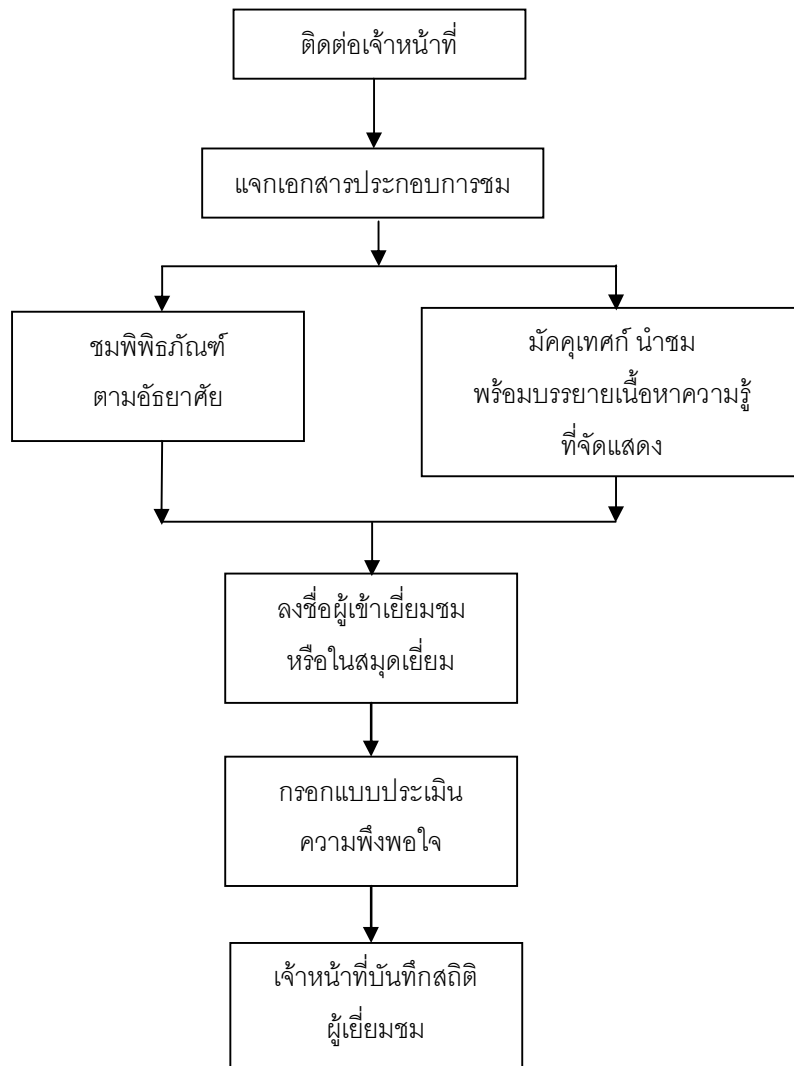
#### ขั้นตอนการให้บริการ

ขั้นตอนการให้บริการ ได้แบ่งออกเป็น ๔ กรณี ตามลักษณะของผู้มาเยี่ยมชม ดังนี้

- กรณีที่ ๑ ผู้เยี่ยมชมทั่วไป (ไม่ได้แจ้งล่วงหน้า)
- กรณีที่ ๒ มาเยี่ยมชมมาเป็นหมู่คณะ
- กรณีที่ ๓ ผู้เยี่ยมชมเป็นชาวต่างชาติ
- กรณีที่ ๔ สื่อมวลชน

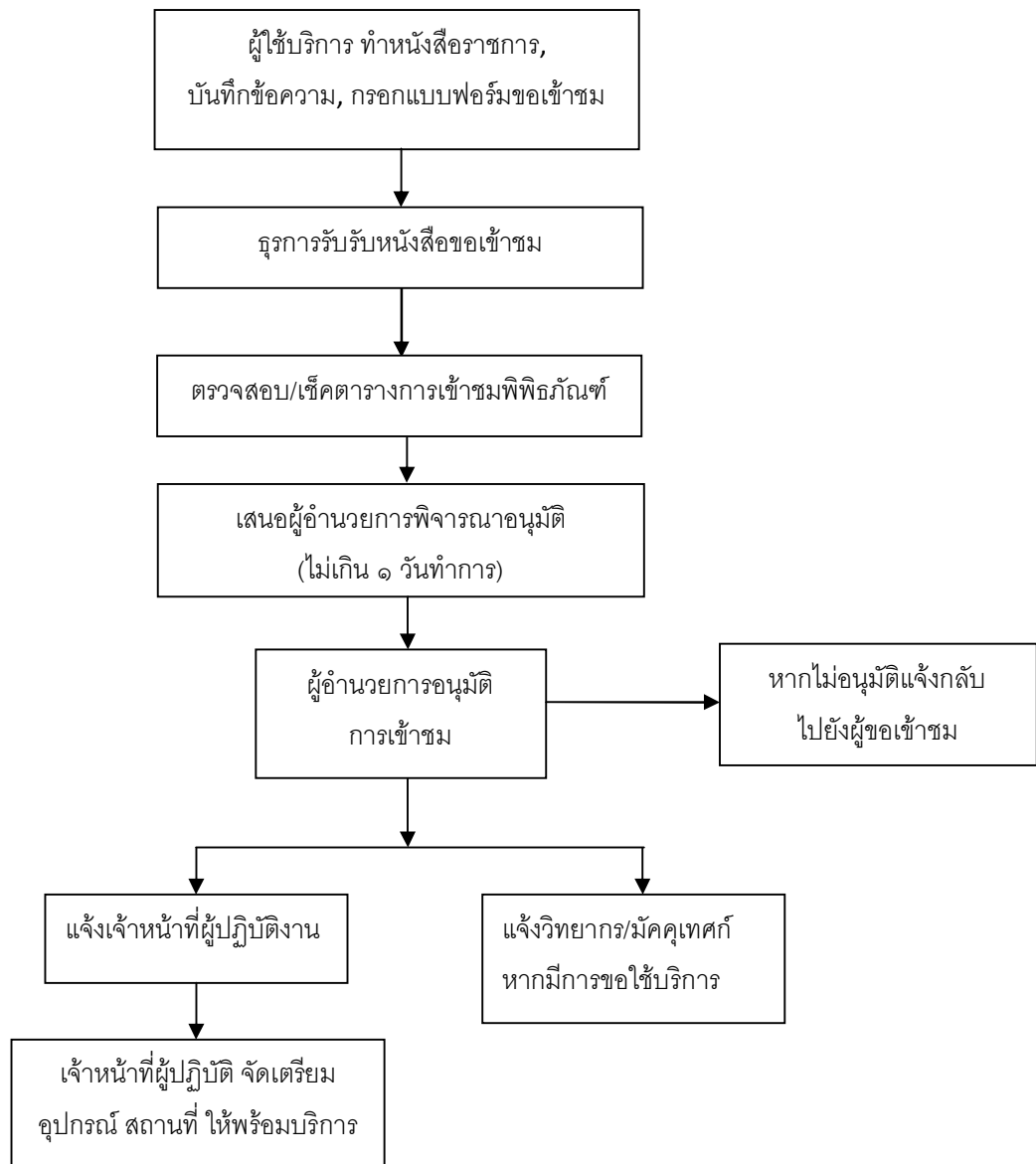
ขั้นตอนการให้บริการแก่ผู้มาเยี่ยมชม แบ่งได้ ๔ กรณี ตามลักษณะหรือวัตถุประสงค์ของผู้มาเยี่ยมชม ดังนี้

กรณีที่ ๑ ผู้เยี่ยมชมทั่วไป (ไม่แจ้งล่วงหน้า)



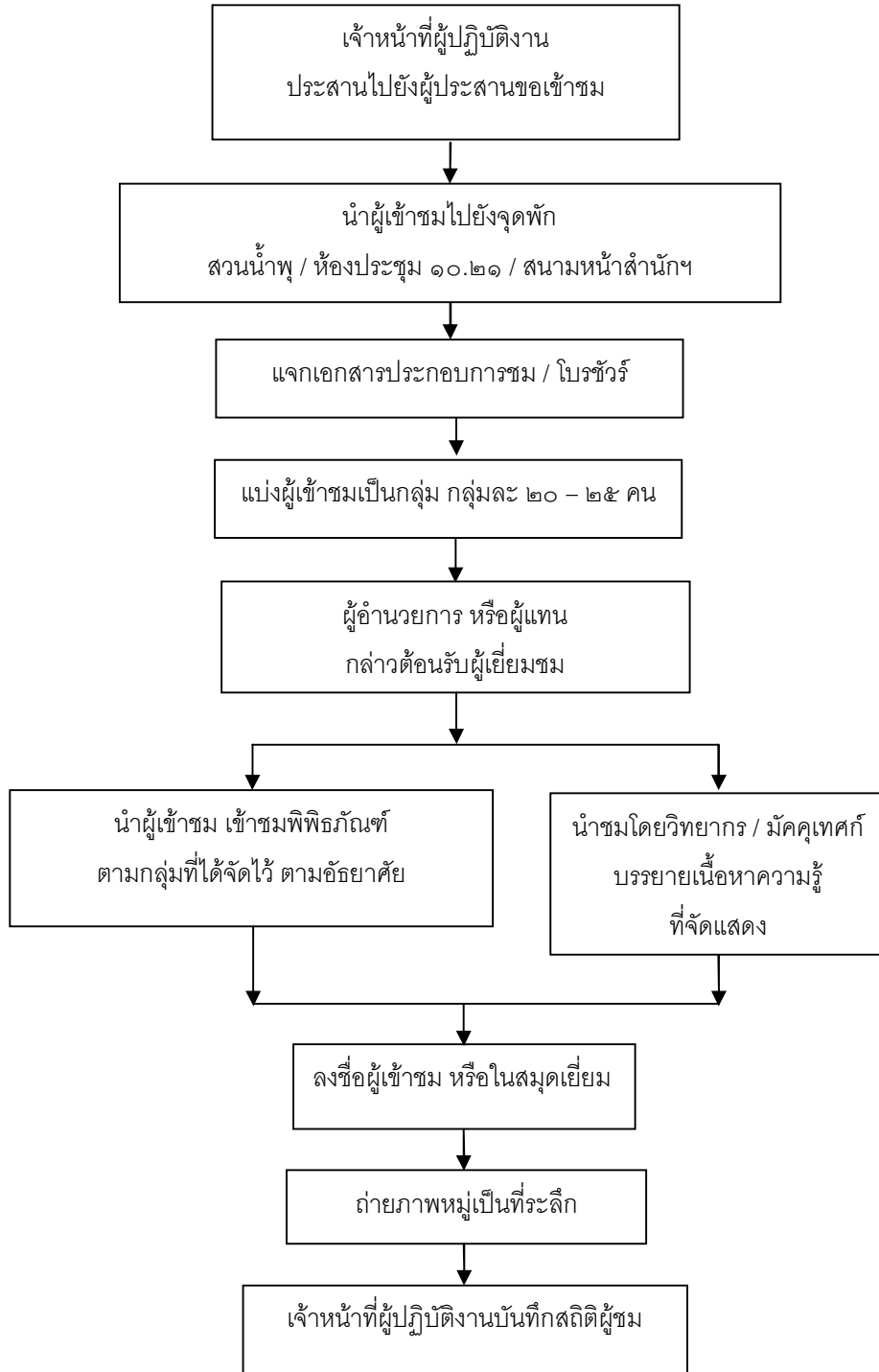
กรณีที่ ๒ ผู้เยี่ยมชมมาเป็นหมู่คณะ (แจ้งล่วงหน้าก่อน ๓ วันทำการ)

๑. ขั้นตอนขออนุญาตเข้าชม





## ๒. ขั้นตอนการให้บริการ (ในลักษณะหมู่คณะ)



ภาพตัวอย่างการใช้พื้นที่สำหรับพักผู้ชมที่มาเป็นหมู่คณะ



บริเวณหน้าสำนักฯ



ห้องประชุม ๑๐.๒๑

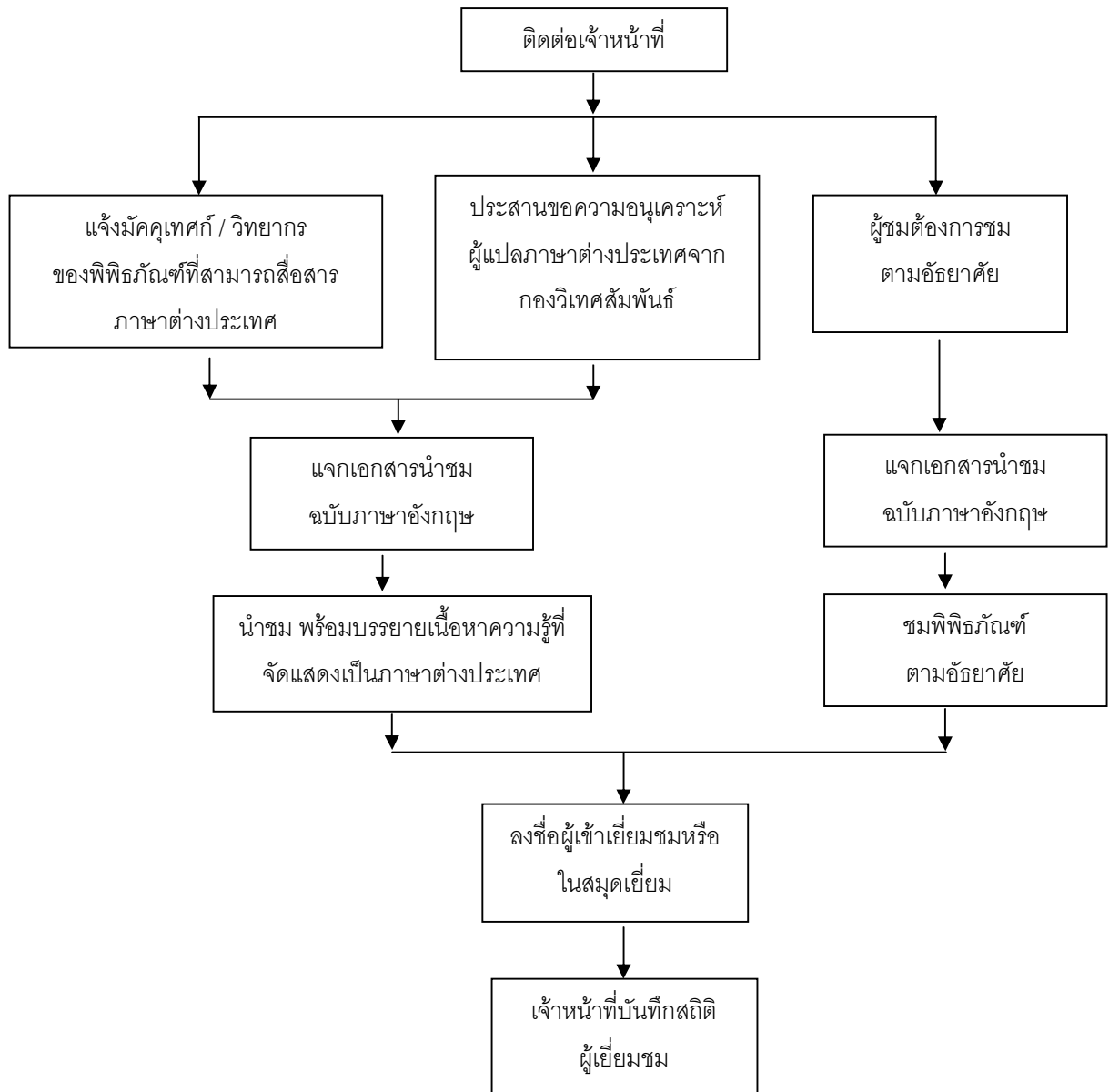


ห้องพุทธศาสตร์ (กรณีเป็นพระภิกษุ สามเณร)



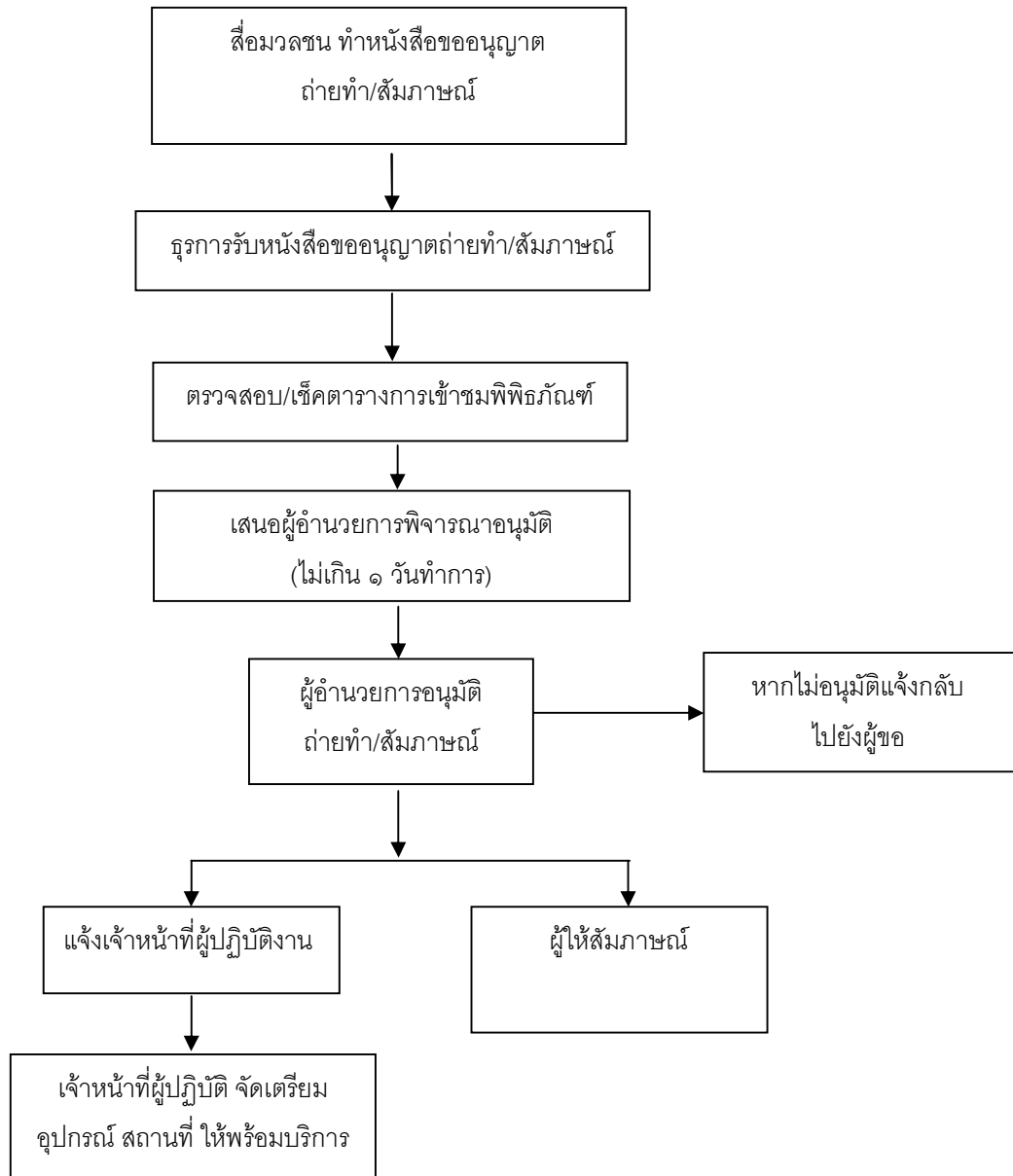
ลานธรรมเฉลิมพระเกียรติ

### กรณีที ๓ ผู้เยี่ยมชมชาวต่างชาติ

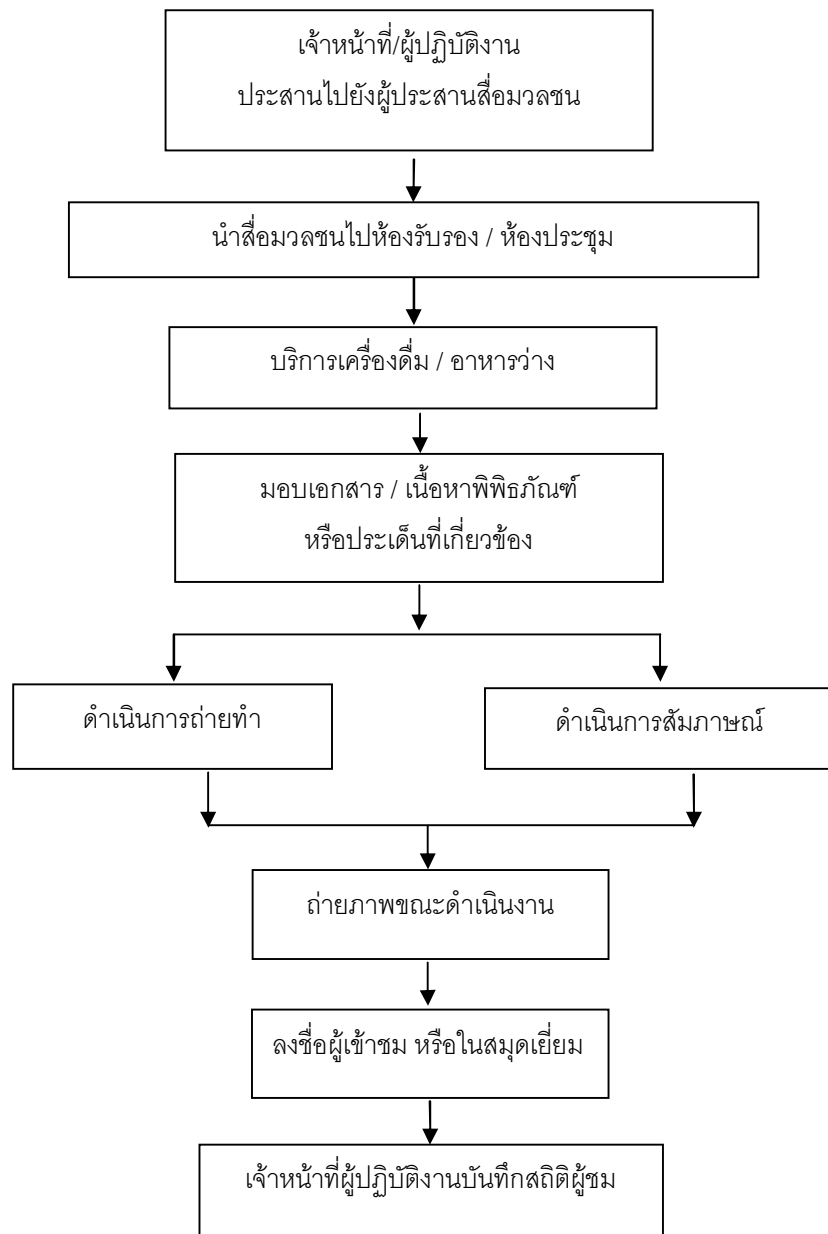


## กรณีที่ ๔ สื่อมวลชน

### ๑. ขั้นตอนขออนุญาต ถ่ายทำภาพนิ่งหรือภาพเคลื่อนไหว / สัมภาษณ์

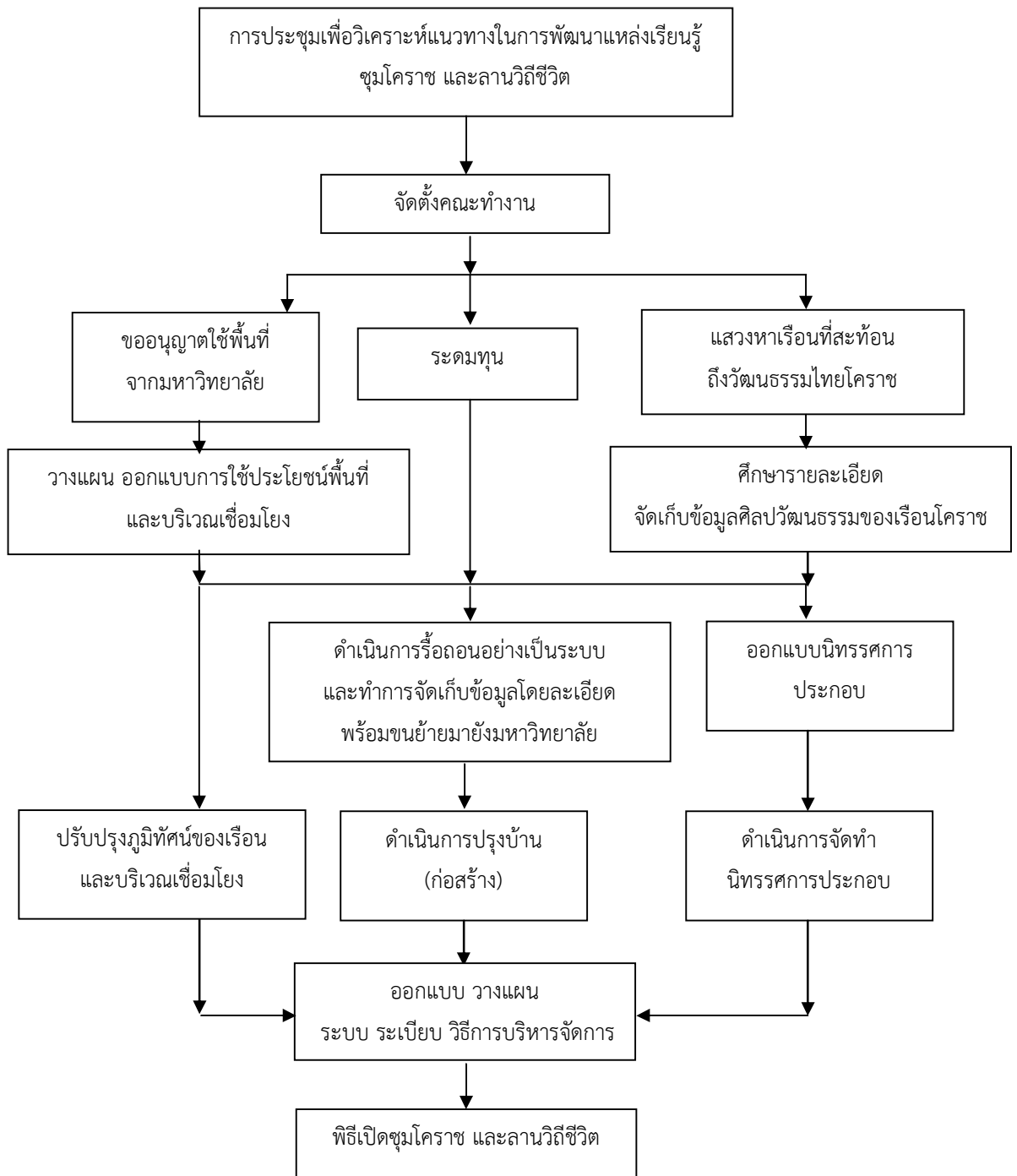


## ๒. ขั้นตอนการให้บริการต่อสื่อมวลชน



## ๒.๖.๒ รูปแบบการดำเนินการจัดสร้างเรือนโคราชในปัจจุบัน

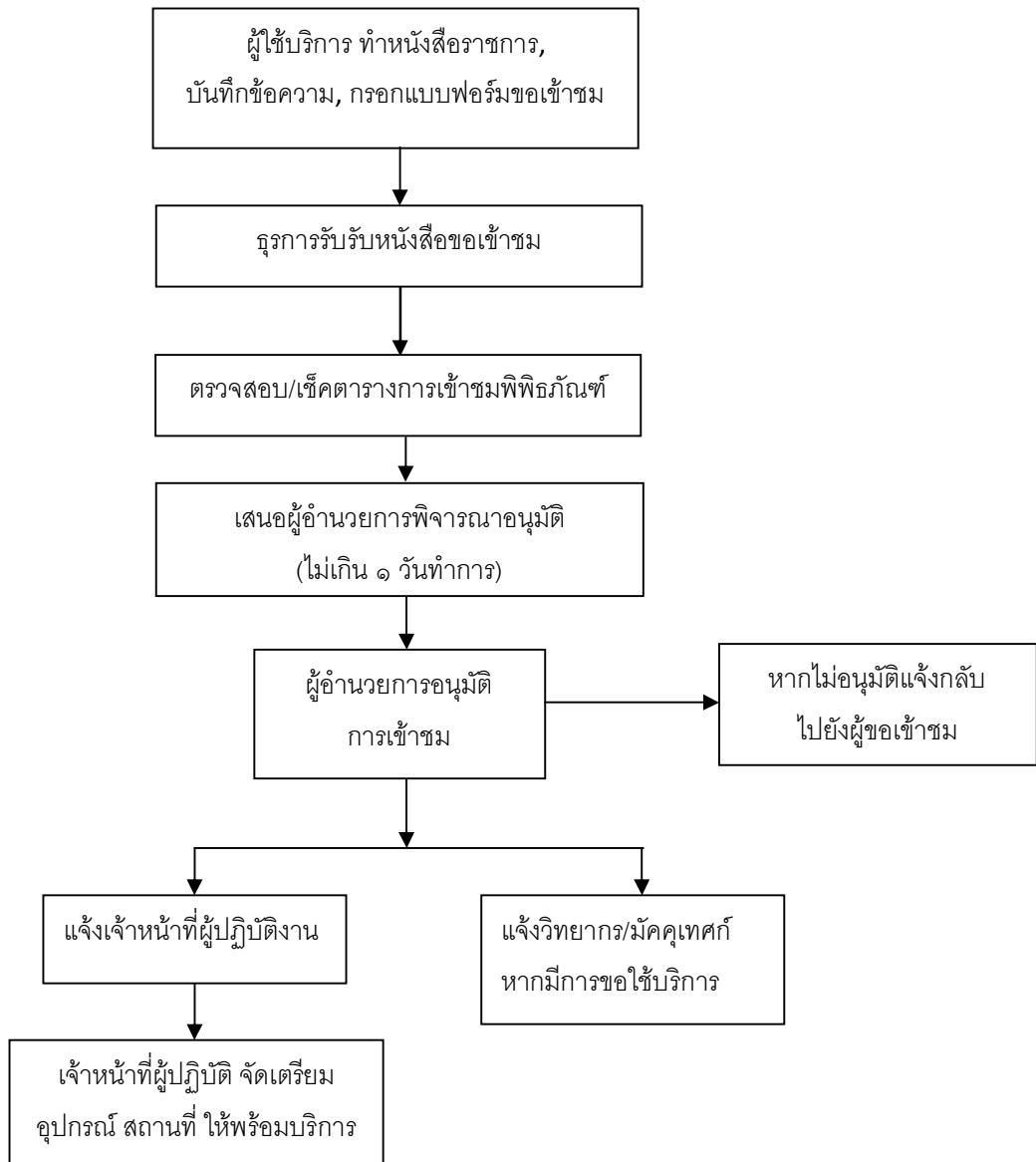
การดำเนินการจัดสร้างเรือนโคราชทั้งหมดดำเนินการโดยคณะศิษย์เก่า โรงเรียนฝักหัดครู วิทยาลัยครู สถาบันราชภัฏ และมหาวิทยาลัยราชภัฏนครราชสีมา นำโดย ดร.นิเชต สุนทรพิทักษ์ ซึ่งเป็นทั้งศิษย์เก่าโรงเรียนฝักหัดครู และอาจารย์เก่าของวิทยาลัยครูนครราชสีมา และผศ.นฤมล ปิยวิทย์ เป็นผู้ดำเนินการหลัก โดยมีสำนักศิลปะและวัฒนธรรม สนับสนุนในด้านอื่นๆ



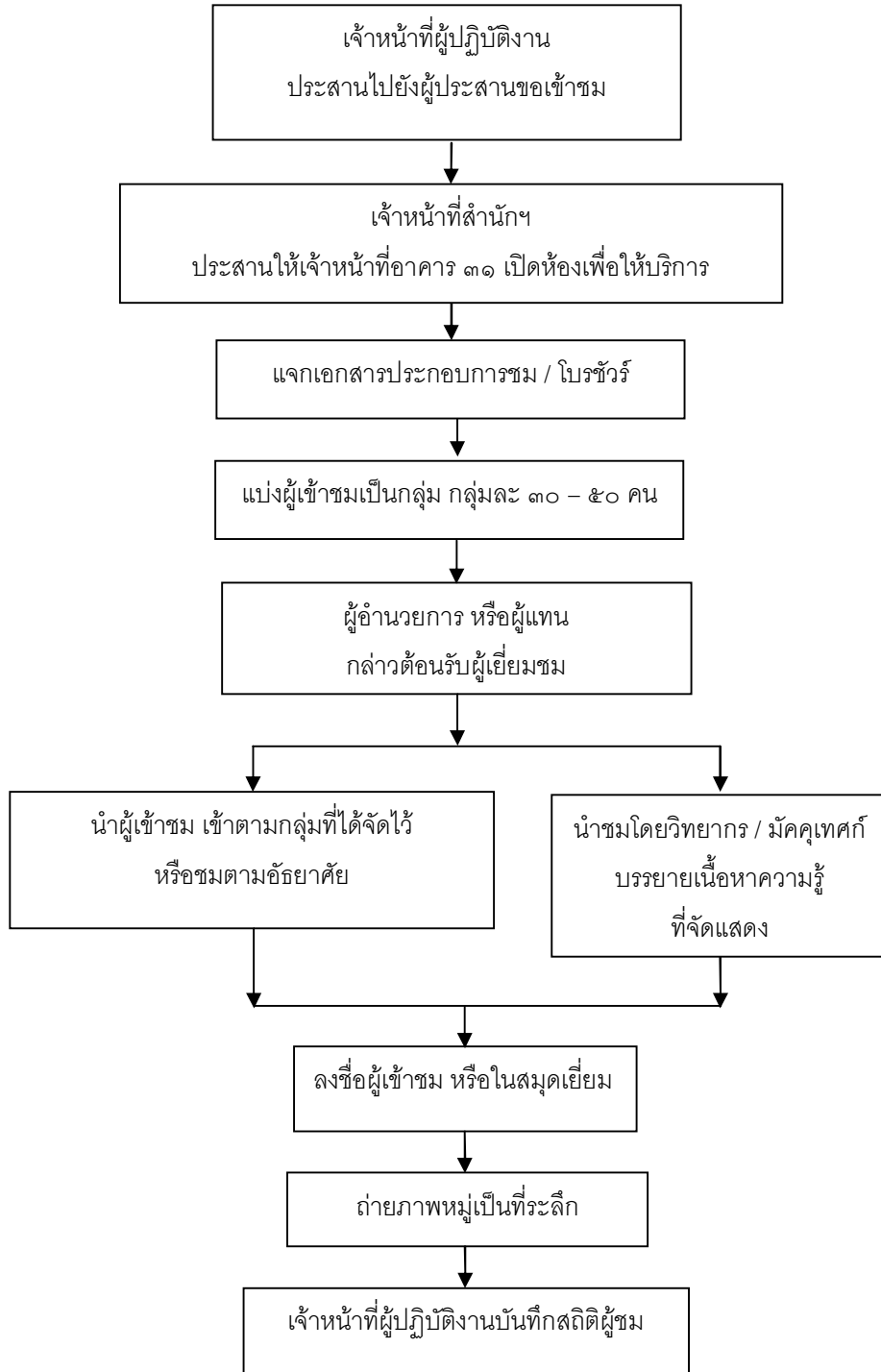
### ๒.๖.๓ รูปแบบการดำเนินงานศูนย์วัฒนธรรมเฉลิมราช มหาวิทยาลัยราชภัฏนครราชสีมา

ศูนย์วัฒนธรรมเฉลิมราช มหาวิทยาลัยราชภัฏนครราชสีมา เป็นห้องนิทรรศการที่ไม่ได้เปิดให้บริการตลอดเวลา ต้องประสานขอเข้าชมล่วงหน้าไม่น้อยกว่า ๓ วันทำการเท่านั้น โดยติดต่อขอเข้าชมได้ที่ โทร ๐๔๔ - ๐๐๙๐๐๙ ต่อ ๑๐๑๐ หรือ ๑๐๑๓

#### ๑. ขั้นตอนขออนุญาตเข้าชม



## ๒. ขั้นตอนการให้บริการ (ในลักษณะหมู่คณะ)





๒.๖.๔ รูปแบบการดำเนินงานศูนย์การเรียนรู้ท้องถิ่น สมัยก่อนประวัติศาสตร์  
แหล่งโบราณคดีบ้านโนนวัต

ศูนย์การเรียนรู้ท้องถิ่น สมัยก่อนประวัติศาสตร์ แหล่งโบราณคดีบ้านโนนวัต ตั้งอยู่ในเขตพื้นที่ ตำบลพลสงคราม อำเภอโนนสูง จังหวัดนครราชสีมา โดยมีองค์การบริหารส่วนตำบลพลสงคราม เป็นผู้ดูแล และมีสำนักศิลปะและวัฒนธรรมทำหน้าที่เป็นที่เลี้ยงในการดำเนินงาน

การขอเข้าชมสามารถประสานได้ที่องค์การบริหารส่วนตำบลพลสงคราม โทรศัพท์ ๐๔๔ - ๗๕๖ ๔๐๐ โทรสาร ๐๔๔ ๗๕๖ ๔๐๑ เว็บไซต์ <http://www.ponsongkram.go.th/>

